



## Desenvolupament de la Guia d'Actuació Preventiva davant la COVID-19

Aquesta Guia d'Actuació Preventiva davant la COVID-19, té com a finalitat establir els aspectes generals bàsics sobre la possible actuació davant de situacions creades per una possible infecció deguda al coronavirus SARS-CoV-19, a la nostra empresa.

Així mateix, s'estableixen alguns criteris d'actuació general per prevenir la possible infecció per aquest agent, en l'àmbit laboral o de resultes del desenvolupament de l'activitat laboral de la nostra empresa.

A més, indica recomanacions de tipus general i informació de com i on accedir a més informació, més específica i de major rellevància en relació amb aquesta situació epidemiològica actual.

Els continguts d'aquesta GUIA són:

### Taula de contingut

<b>Àmbit d'Aplicació i Abast</b> .....	<b>1</b>
<b>Mesures Preventives Bàsiques</b> .....	<b>1</b>
<b>Criteris davant viatges a realitzar o per després d'ells</b> .....	<b>2</b>
<b>Mesures de protecció individual en persones amb símptomes que NO hagin VIATJAT</b> .....	<b>4</b>
<b>Mesures organitzacionals transitòries (mentre duri la situació actual)</b> .....	<b>4</b>
<b>Actuació davant la sospita d'un possible CAS d'infecció per COVID-19</b> .....	<b>4</b>
<b>Informació facilitada per Quirónprevención, com Servei de Prevenció.</b> .....	<b>5</b>
<b>Avaluació del Risc (escenaris possibles i requeriments), segons el que estableix el PROCEDIMENT D'ACTUACIÓ PER ALS SPRL DAVANT A L'EXPOSICIÓ AL NOU CORONAVIRUS (SARS-COV-2), del Ministeri de Sanitat de data 05 de març de 2020.</b> .....	<b>6</b>
<b>ANNEX – I: INFOGRAFIA SOBRE RENTAT DE MANS</b> .....	<b>8</b>
<b>ANNEX – II: INFOGRAFIA SOBRE BONES PRÀCTIQUES PER LA PREVENCIÓ DEL CORONAVIRUS</b> .....	<b>9</b>

1

### Àmbit d'Aplicació i Abast

- ❖ Aquesta Guia es d'aplicació en tots els centres de treball de l'empresa.
- ❖ També és d'aplicació a totes les persones que actuïn en els diferents llocs de treball o a les nostres instal·lacions: Empleats, visites, contractes i qualsevol altre tercer que acudeixi o es trobi en les nostres instal·lacions.

2

### Mesures Preventives Bàsiques

- ❖ Afecten a tot el personal i llocs referits en l'àmbit d'aplicació i són:
  - Bona Higiene Respiratòria:  
Al tossir o esternudar tapeu-vos la boca i el nas amb la mà amb un mocador o, si no és possible, amb la màniga de l'avantbraç o la flexura del colze.



- Bona Higiene de Mans:  
Després d'haver tossit o esternutat i abans de tocar-se la boca, el nas o els ulls, renteu-vos les mans de forma acurada amb aigua i sabó durant al menys 20 segons. Si no disposa d'aigua i sabó, utilitzeu solucions desinfectants amb alcohol per netejar.
  - Bona Higiene Ambiental:  
Incrementar les neteges dels llocs i superfícies de treball.
- ❖ A més, s'han de tenir en compte les següents accions:
- Proporcionar dispensadors sabonosos i de solució alcohòlica desinfectant en presentacions individuals, per oficines i llocs de treball.
  - Dotar de caixes de mocadors d'un sol ús i contenidors per a la seva eliminació en oficines i llocs de treball.
  - Dotar de màscares quirúrgiques als centres, perquè estiguin disponibles en cas que es presenti alguna persona que refereixi un possible contacte.
  - Definir una zona d'espera per visites.
  - Distribució de cartellera informativa per les diferents àrees de treball per potenciar les mesures preventives. (Annexos I i II).
- ❖ Vida útil de les màscares:
- Les màscares del tipus quirúrgic s'han d'eliminar després de cada ús.
- ❖ Mesures al tossir i esternudar:
- Cobrir-se el nas i la boca amb un mocador d'un sol ús.
  - Llençar immediatament el mocador.
  - Si no té un mocador d'un sol ús, cobreix-te la boca i el nas amb el colze flexionat.
  - Rentar-se les mans freqüentment amb aigua i sabó líquid o solució alcohòlica desinfectant (Veure ANNEX – I)



### Criteris davant viatges a realitzar per després d'ells

#### A. Actuacions en relació amb la realització de viatges:

- ❖ Evitar tots els viatges que siguin innecessaris
- ❖ Fomentar les teleconferències
- ❖ Quan sigui possible realitzi teletreball, consultant prèviament amb el seu superior jeràrquic (cap o director)

#### B. Zones de Risc per SARS-CoV-2:

La zona de risc és definida per les autoritats sanitàries i es sotmet a revisió periòdica, en funció de l'evolució epidemiològica de la COVID-19.

- ❖ A dia d'avui les zones de risc són:



- Xina (totes les províncies, incloent Hong Kong y Macau); el risc és major a la província d'Hubei, on hi ha hagut transmissió comunitària sostinguda de més intensitat.
- Corea del Sud
- Japó
- Singapur
- Iran
- Itàlia (regions de Llombardia, Vèneto, Emília-Romanya, Piemont)

Per veure actualitzacions de la situació, consultar a:

<https://www.mscbs.gob.es/profesionales/saludPublica/ccayes/alertasActual/nCov-China/areas.htm>

- Altres països de risc:

**Els països que compten amb moderada / alta incidència** de casos confirmats es pot consultar en:

[https://www.paho.org/hq/index.php?option=com\\_content&view=article&id=15696:coronavirus-disease-covid-19&Itemid=4206&lang=es](https://www.paho.org/hq/index.php?option=com_content&view=article&id=15696:coronavirus-disease-covid-19&Itemid=4206&lang=es)

### C. Mesures després d'un viatge a zones de risc:

#### ❖ Si no presenta cap símptoma:

- Seguir amb la seva vida normal.
- Observar durant 14 dies si apareix algun símptoma de risc<sup>1</sup>.

#### ❖ Si presenta algun símptoma estant a la feina:

- Posar a la persona sospitosa de possible infecció una mascareta quirúrgica i aïllar-la de les persones que tingui al voltant, al menys per dos metres de distància.
- Truqui telefònicament al 112 / 061 i informi de la seva situació i de la realització o no de viatges en els 14 dies previs a l'aparició dels símptomes i segueixi les indicacions que li doni el Servei de Salut per telèfon.

#### ❖ Si presenta algun dels símptomes i està a casa:

- Romangui en el seu domicili o zona de residència en aquest moment.
- Truqui telefònicament al 112 / 061 i informi de la seva situació i de la realització o no de viatges en els 14 dies previs a l'aparició dels símptomes i segueixi les indicacions que li doni el Servei de Salut per telèfon.
- Notifiqui a l'empresa la seva situació.

---

<sup>1</sup> Els símptomes més comuns inclouen febre, tos, i sensació de falta d'aire. En alguns casos també pot haver-hi símptomes digestius com diarrea i dolor abdominal. En casos més greus, la infecció pot causar pneumonia, dificultat important per respirar, o problemes renals.



4

## Mesures de protecció individual en persones amb símptomes que **NO** hagin VIATJAT

S'aplicaran als treballadors que comencin **AMB SÍMPTOMES<sup>1</sup>** encara que no hagin viatjat els 14 dies previs a una de les zones de risc:

- ❖ Aparició de símptomes **SENSE** antecedents de viatge o contacte amb afectats:  
No han d'acudir al centre de treball, havent de sol·licitar atenció mèdica al seu Centre d'Atenció Primària o a través del 112.
- ❖ Si els símptomes apareixen durant la jornada laboral:  
Se li facilitarà una mascareta, apartant-lo del lloc i remetent-lo al seu domicili perquè activi la comunicació amb el seu Centre d'Atenció Primària de forma telefònica. En cas de dubtes, trucar al 112.

5

## Mesures organitzacionals transitòries (mentre duri la situació actual)

### A. Actuacions davant empreses col·laboradores:

- ❖ Aquesta Guia ha de donar-se a conèixer a les empreses col·laboradores que realitzin activitats a les nostres instal·lacions i als proveïdors que ens visiten, com part de la coordinació d'activitats de la nostra companyia.

### B. Reunions internes i externes:

- ❖ S'evitaran les reunions, llevat de les que siguin estrictament necessàries i aprovades pel màxim responsable del departament que les organitzi:
  - Es facilitarà i incrementarà l'ús de la tecnologia per realitzar reunions, entre les que són d'especial interès les teleconferències (audioconferències i videoconferències).
  - Quan es celebrin reunions, s'haurà de recollir a través de l'acta d'aquesta o per part de l'organitzador d'aquesta, les persones que han participat en ella i un mitjà de contacte (telèfon o e-mail).

### C. Organització de l'activitat laboral

- ❖ Sempre que això sigui possible i en funció del tipus d'activitat i característiques del lloc de treball, es facilitarà el teletreball, sobretot en àrees o departaments d'"alta concurrència" de persones.
- ❖ S'establirà un procediment intern d'actuació davant la possible sospita d'algun cas d'infecció per SARS-CoV-2 a l'empresa.

6

## Actuació davant la sospita d'un possible **CAS** d'infecció per COVID-19

- ❖ Seguint el que estableixen les autoritats sanitàries, s'haurà de tenir en consideració:
  - Valorar si presenta **CRITERI CLÍNIC**, és a dir, **SI PRESENTA SÍMPTOMES COMPATIBLES AMB INFECCIÓ RESPIRATÒRIA AGUDA, DE QUALESVOL GRAVETAT, SI TÉ FEBRE, TOS, DIFICULTAT RESPIRATÒRIA.**



- CRITERI EPIDEMIOLÒGIC: SI TÉ HISTORIAL DE VIATGES A LES ZONES DE RISC EN ELS 14 DIES PREVIS A L'INICI DELS SÍMPTOMES.
  - CRITERI EPIDEMIOLÒGIC: SI HA ESTAT EN CONTACTE AMB UN CAS CONFIRMAT O POSSIBLE DEL COVID-19.
- ❖ A partir de l'anterior, es considerarà CAS de probable INVESTIGACIÓ, als que compleixin el que estableix el punt 1 i, al menys, un dels casos ressenyats en el punt 2 i 3, o el que és el mateix, tenir criteri clínic i, al menys un dels criteris epidemiològics.
- ❖ EN CAS de que SIGUI AFIRMATIU, es considerarà un CAS en INVESTIGACIÓ i es procedirà a realitzar els següents passos:
- Se li aïllarà del possible contacte amb altres persones, en una zona aïllada o, si això no es possible, a una distància major de dos metres de la resta de les persones.
  - Se li proporcionarà una mascareta quirúrgica, perquè se la posi cobrint la boca i el nas.
  - Les persones que hagin d'estar en contacte o acompanyin al CAS de probable INVESTIGACIÓ hauran de fer servir també mascareta quirúrgica al mateix temps.
  - Es trucarà per telèfon al 112 o 061 per informar del cas i que ens indiquin les mesures o pautes a seguir.
  - S'informarà al responsable/coordinador assignat per l'empresa per al COVID-19 o, en el seu defecte a Recursos Humans de la situació plantejada.
  - Es seguiran les indicacions que ens doni l'autoritat sanitària a través del 112 o el 061.
- ❖ Gestió de contactes: Davant el cas anterior, si es ratifiqués que és un cas sospitós, s'haurà:
- Identificar (recollir dades d'identificació i localització) a les persones que hagin mantingut contacte amb la persona considerada CAS en INVESTIGACIÓ de COVID-19.
  - Identificar també, a les persones de l'àmbit familiar i extra-laboral que hagin pogut estar en contacte amb el CAS d'INVESTIGACIÓ.
  - Notificar aquesta informació als Serveis de Salut per al seu control i possible seguiment, si ho consideren necessari.
- ❖ Neteja i desinfecció: La neteja i desinfecció de les superfícies amb les que ha pogut estar en contacte el cas en possible investigació, es realitzarà amb un desinfectant inclòs en la política de neteja i desinfecció del centre de treball. No obstant, atès que aquests virus s'inactiven després de 5 minuts de contacte amb desinfectants usats pel públic en general, es recomana utilitzar lleixiu diluït en aigua i preparada recentment. El personal de neteja que realitzi la mateixa, farà servir les peces de protecció individual que es consideri en cada situació.

### 7

#### Informació facilitada per Quirónprevención, com Servei de Prevenció.

Des d'un primer moment Quirónprevención ha fet un esforç important per mantenir informada a les seves empreses clientes i als seus treballadors.



Com Servei de Prevenció per a la seva empresa, Quirónprevención posa a la seva disposició, a través de la seva pàgina web, la possibilitat de consultar totes les preguntes que els pugui sorgir en relació amb l'actual situació d'Alerta davant la infecció per SARS-CoV-2 (COVID-19).

Per facilitar encara més l'accés a la informació, a més de la persona de contacte que faci servir normalment amb el seu SPA, Quirónprevención ha creat dues vies d'accés noves a la informació específica per aquesta situació:

1. Quirónprevención ha establert un **CENTRE D'ATENCIÓ TELEFÒNICA** específic, per rebre trucades en relació amb la COVID-19.

A ell es pot accedir a través del telèfon 946 781 585. En horari de 08.00 a 20:00, de dilluns a divendres, on es donarà resposta a les preguntes més freqüents i s'orientarà sobre les accions a realitzar en cas d'una situació de dubte.

2. S'ha creat un **web sobre la COVID-19**, a la nostra pàgina corporativa.

A la nostra web, podrà trobar, en diferents seccions, la informació de major rellevància davant la infecció pel virus SARS-CoV-2 i els accessos a les pàgines de les principals autoritats sanitàries nacionals i internacionals, a més de la informació específica sobre aquesta situació d'alerta sanitària.

Pot accedir a la mateixa a través de la nostra pàgina web:

[www.quironprevencion.com](http://www.quironprevencion.com) i en ella, prémer sobre el baner de COVID-19, o a través de l'enllaç directe:

<https://www.quironprevencion.com/prevencion/es/campanas-prevencion-riesgos-laborales/coronavirus-covid-2019>

8

### **Avaluació del Risc (escenaris possibles i requeriments), segons el que estableix el PROCEDIMENT D'ACTUACIÓ PER ALS SPRL DAVANT L'EXPOSICIÓ AL NOU CORONAVIRUS (SARS-COV-2), del Ministeri de Sanitat de data 05 de març de 2020.**

En relació amb el procediment d'actuació del Ministeri de Sanitat en el que s'indica que **correspon a les empreses avaluar el risc d'exposició**, ressaltar que sempre s'han de seguir les pautes i recomanacions formulades per les autoritats sanitàries. Es pot accedir a les mateixes i a una altra informació d'interès, a través del web de Quirónprevención.

Aquesta avaluació s'ha de realitzar tenint en compte la naturalesa de les activitats i mecanismes de transmissió del nou coronavirus SARS-Cov-2, que s'inclouen a la taula 1 de l'esmentat procediment, i que presenta tres escenaris diferenciats:

**EXPOSICIÓ DE RISC:** Correspon a activitats en què, pel seu desenvolupament laboral, no es pot evitar el contacte (personal sanitari que atén un cas confirmat, conductor d'ambulància que trasllada al pacient, tripulació mitjans de transport que atén durant el transport un cas simptomàtic procedent de zona de risc i situacions en les que no es pot evitar un contacte estret en reunions de treball amb un cas simptomàtic. És a dir, serien lloc on per la seva activitat hi ha contacte amb casos confirmats o en investigació simptomàtics.



Requeriments: en funció de l'avaluació específica del risc d'exposició en cada cas, components d'EPI de protecció biològica i, en certes circumstàncies, de protecció davant aerosols i esquitxades.

**EXPOSICIÓ DE BAIX RISC**: Personal sanitari que la seva activitat no inclou contacte estret amb el cas confirmat (zeladors, camillers...), personal de laboratori amb diagnòstic virològic, personal no sanitari que pogués estar en contacte amb material sanitari o desfets possiblement contaminats (neteja, desinfecció, funeràries, atenció al públic ...), ajuda a domicili de contactes asimptomàtics.

Requeriments: en funció de l'avaluació específica del risc d'exposició en cada cas, components d'EPI de protecció biològica.

**BAIXA PROBABILITAT D'EXPOSICIÓ**: Treballadors sense atenció directa al públic o a més de dos metres de distància, o amb mesures de protecció col·lectiva que evitin el contacte: personal administratiu, conductors d'ambulància, conductors transport públic, personal de seguretat, policies/guàrdies civils, personal duaner, bombers...

Requeriments: No es necessari ús d'EPI. En algunes circumstàncies, per exemple, si no hi ha col·laboració d'una persona simptomàtica, s'utilitzarà protecció respiratòria i guants de protecció.

A partir d'aquests tres escenaris, es valorarà la situació de risc d'exposició mirant si la naturalesa de les activitats que duen a terme implica contacte amb casos confirmats o en investigació simptomàtica (exposició de riscos), no inclou contacte estret amb el cas confirmat (exposició de baix risc) o treballadors sense atenció directa al públic, a més de 2 metres de distància o amb mesures de protecció col·lectiva (baixa probabilitat d'exposició).

**PERSONAL ESPECIALMENT SENSIBLE DAVANT EL COVID-19**: Així mateix, tal com estableix el protocol del Ministeri de Sanitat<sup>2</sup>, s'ha d'evitar l'exposició dels treballadors sanitaris i no sanitaris que, en funció de les seves característiques personals o estat biològic conegut, degut a patologies prèvies, medicació, trastorns immunològics, embaràs o lactància, siguin considerats especialment sensibles a aquest risc.

En relació amb la COVID-19, es considerarà personal especialment sensible a les persones que presenten hipertensió, processos de tipus cardiovascular, diabetis, patologies respiratòries cròniques, patologies de tipus immune i persones en tractament de càncer.

En aquest sentit, es recomana reubicar aquestes persones en llocs amb tasques amb baixa probabilitat d'exposició. En el cas del personal sanitari no dedicar-los a tasques assistencials i extremant, en qualsevol cas, les mesures de protecció individual recomanades.

---

<sup>2</sup> Procediment d'actuació per als serveis de prevenció de riscos laborals davant l'exposició al nou coronavirus

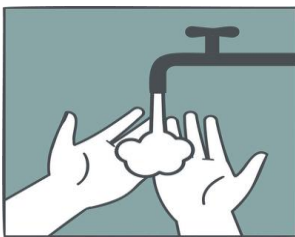


ANNEX – I: INFOGRAFIA SOBRE RENTAT DE MANS:

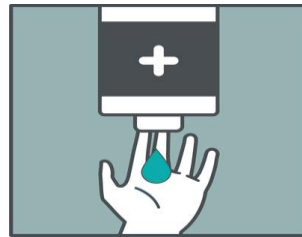


BUENAS PRÁCTICAS EN LA  
PREVENCIÓN FRENTE AL NUEVO  
CORONAVIRUS (COVID-19)

Sigue estos pasos durante el lavado de manos:



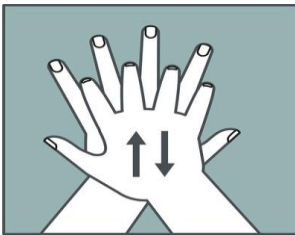
Mójate las manos



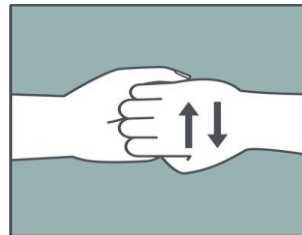
Deposita la cantidad  
suficiente de jabón en  
las palmas



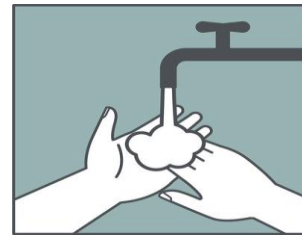
Frótate las palmas de  
las manos



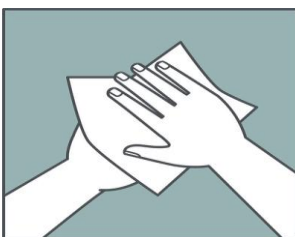
Frótate las palmas con  
los dedos entrelazados



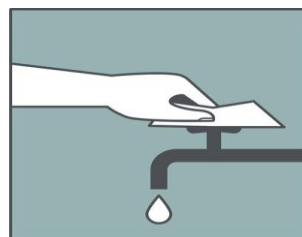
Frótate los dedos de  
una mano con la palma  
de la opuesta



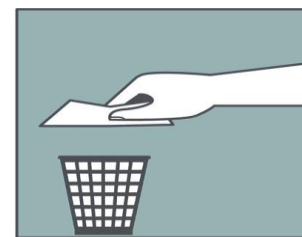
Enjuágate las manos  
con agua



Sécate las manos con  
una toalla desechable



Usa la misma toalla  
para cerrar el grifo




Tira la toalla a la  
basura








ANNEX – II: INFOGRAFIA SOBRE BONES PRÀCTIQUES PER LA PREVENCIÓ DEL CORONAVIRUS:


 **quirónprevención**


## BUENAS PRÁCTICAS EN LA PREVENCIÓN FRENTE AL NUEVO CORONAVIRUS (COVID-19)

  
EN CASO DE SUFRIR UNA  
INFECCIÓN RESPIRATORIA,  
EVITA EL CONTACTO  
CERCANO CON OTRAS  
PERSONAS

  
EVITA TOCARTE LOS OJOS,  
NARIZ Y LA BOCA

  
LAVATE LAS MANOS  
FRECUENTEMENTE  
CON AGUA Y JABÓN

  
AL TOSER O ESTORNUDAR,  
CÚBRETE LA BOCA Y LA NARIZ  
CON EL CODO FLEXIONADO O  
CON UN PAÑUELO  
DESECHABLE

  
SI NOTAS SÍNTOMAS DE  
FIEBRE, TOS O FALTA DE AIRE,  
CONTACTA CON EL 112/061

### REDUCE EL RIESGO DE CONTAGIO

[www.quironprevencion.com](http://www.quironprevencion.com)