

## **Objecte**

La normativa en matèria de turisme de Catalunya estableix diferents modalitats d'establiments, empreses i activitats turístiques, entre les que es troben els habitatges d'ús turístic i els establiments de turisme rural.

Ambdues modalitats es desenvolupen en edificis, o parts del mateix, d'ús residencial habitatge, i la normativa en matèria de prevenció i seguretat en cas d'incendi hi considera aquest ús característic.

Si bé no es pot associar a l'activitat turística un augment significatiu del nombre d'ocupants a l'edifici respecte de l'ús residencial habitatge, ni tampoc és previsible un augment significatiu de la càrrega de foc, diversos factors fan pensar que el risc inherent a l'activitat turística pot esdevenir superior al de l'ús pròpiament residencial habitatge, considerant el possible comportament dels usuaris a l'hora d'utilitzar temporalment unes instal·lacions d'un habitatge no conegut, i especialment considerant el comportament dels usuaris en situació d'emergència a l'edifici, a l'hora d'emprendre una resposta adequada, sense conèixer bé ni l'edifici ni les seves instal·lacions.

Així mateix, a nivell internacional s'observa una tendència de regulació de les condicions de prevenció i seguretat en cas d'incendi en aquests tipus d'activitats, amb l'objectiu d'atendre justament l'increment de risc que poden suposar respecte de l'ús convencional residencial habitatge. És el cas, per exemple, de països com Anglaterra, Irlanda del Nord, Escòcia o Itàlia.

L'objectiu d'aquesta Instrucció Tècnica és establir les condicions de prevenció i seguretat en cas d'incendi necessàries per gestionar adequadament el risc inherent a l'activitat turística desenvolupada en edificis d'habitatges, ja siguin habitatges d'ús turístic o establiments de turisme rural, complementàriament a les condicions que la reglamentació d'aplicació a l'edifici determinà en el moment de la seva construcció, o reforma, respecte l'ús característic residencial habitatge.

En general, en les intervencions per posar en funcionament noves activitats d'ús turístic en edificis d'habitatge, no s'imposa a l'edifici l'aplicació amb caràcter retroactiu de la normativa actualment vigent, sempre que la actuació no impliqui la realització d'obres<sup>1</sup>, atès que es pressuposa que l'edifici compleix les condicions exigibles en matèria de prevenció i seguretat en cas d'incendi relatives a l'ús habitatge, i per tant no es revisen les exigències bàsiques que ja es van justificar en el moment de la construcció o legalització de l'edifici, d'acord amb la reglamentació vigent en aquell moment, a excepció de les mesures i condicions indicades en aquesta instrucció.

Per altra banda, s'estableixen unes mesures bàsiques de seguretat a les activitats turístiques ja existents i regularitzades amb l'objectiu d'uniformitzar i garantir unes mínimes condicions de seguretat en cas d'incendi a tots els habitatges d'ús turístic.

---

<sup>1</sup> En obres de reforma, ampliació o canvi d'ús es recorda que cal tenir en consideració l'àmbit i els criteris d'aplicació de la reglamentació vigent, respecte de la naturalesa i abast de les obres, per definir-hi les condicions exigibles a justificar en el tràmit de llicència d'obres corresponent.

## Resolució

### 1. Habitatges d'ús turístic.

Té la consideració d'habitatge d'ús turístic<sup>2</sup> aquell que és cedit pel seu propietari, directament o indirectament, a tercers, de manera reiterada i a canvi de contraprestació econòmica, per a una estada de temporada, en condicions d'immediata disponibilitat, i amb les característiques establertes a la normativa sectorial en matèria de turisme.

Per tal de graduar el nivell d'intensitat d'afectació a l'edifici per causa de l'activitat turística, i en conseqüència el nivell de risc inherent a aquesta activitat que s'incorpora a l'edifici d'habitatges, cal considerar la següent relació:

Intensitat d'afectació	Superfície útil (m <sup>2</sup> )	Núm. de places <sup>3</sup> turístiques totals a l'edifici		Núm. d'habitatges turístics a l'edifici
BAIXA	≤ 500	i	≤ 20	qualsevol
MITJA	> 500	o	> 20	i ≤ 50 % de la totalitat dels habitatges
ALTA	> 500	o	> 20	i > 50 % de la totalitat dels habitatges

**Superfície útil:** superfície resultant de l'agregació de la superfície útil de tots els habitatges d'ús turístic existents a l'edifici, incloent els que s'hi pretenen instal·lar, objecte de la intervenció a realitzar.

S'estableixen, primerament, uns **criteris rectors** en la intervenció sobre edificis d'ús habitatge existents per implantar-hi, a tot o una part d'ells, habitatges d'ús turístic:

- La implantació d'habitatges d'ús turístic en edificis existents comportarà l'adopció de mesures de seguretat que es graduaran en funció de la intensitat d'afectació, que aniran dirigides tant a la protecció dels turistes allotjats com a, si convé, la protecció de tots els residents de l'edifici.
- En els edificis que continguin habitatges d'ús turístic no hi podran haver zones previstes amb serveis o espais comuns vinculats a l'activitat turística.
- En edificis amb certa alçada d'evacuació la implantació d'habitatges d'ús turístic amb una intensitat significativa pot condicionar l'adopció de mesures de prevenció d'incendis respecte dels elements comuns de l'edifici.
- La implantació d'habitatges d'ús turístic en edificis existents amb un nivell d'intensitat alta, comportarà l'adopció d'unes condicions de seguretat en cas d'incendi equivalents a les prescrites per a l'ús residencial públic, considerant que el risc a gestionar és ja força significatiu, tant pel que fa als propis turistes allotjats com pel que fa a la resta de residents de l'edifici. També caldrà adoptar les condicions necessàries, d'acord amb les prescripcions normatives exigides, per garantir l'evacuació de persones amb discapacitat en cas d'incendi, en el supòsit que hi estigui habilitat el seu allotjament.

<sup>2</sup> D'acord amb la definició donada per la normativa sectorial en matèria de turisme.

<sup>3</sup> Es refereix al nombre de places amb què s'ha registrat l'establiment, que com a màxim seran les indicades a la cèdula d'habitabilitat.



Aleshores, **per la implantació de nous habitatges d'ús turístic** s'estableixen les condicions de prevenció i seguretat en cas d'incendi referides als següents objectius:

**Objectiu 1.1.** Per tal de **limitar la propagació de l'incendi** des de l'interior de l'habitatge cap a zones comunes i evitar l'afectació per fum i temperatura a les escales d'evacuació de l'edifici:

- Cal, **en tots els casos**, que la porta d'accés a l'habitatge d'ús turístic des de les zones comunes de l'edifici disposi d'un sistema de tancament automàtic, conforme la norma UNE-EN 1154.
- En el cas d'una **intensitat baixa**, si l'edifici té una alçada d'evacuació superior a 14 metres, cal que la porta d'accés a l'habitatge d'ús turístic des de les zones comunes de l'edifici sigui EI<sub>2</sub> 30, i cal que les finestres que comuniquin<sup>4</sup> l'habitatge d'ús turístic amb l'escala de l'edifici siguin EW 60.<sup>5</sup>

Pot prescindir-se d'aquesta mesura si l'habitatge d'ús turístic queda cobert per un sistema de detecció automàtica d'incendis i es disposa de transmissió de l'alarma al conjunt de l'edifici, tot dissenyat i instal·lat conforme a la norma UNE 23007, o norma que la substitueixi. Caldrà preveure un centre de recepció i gestió de l'alarma, ja sigui intern o extern.

- En el cas d'una **intensitat mitja o alta**, cal que la porta d'accés a l'habitatge d'ús turístic des de les zones comunes de l'edifici sigui EI<sub>2</sub> 30, i que les finestres que comuniquin<sup>4</sup> l'habitatge d'ús turístic amb l'escala de l'edifici siguin EW 60.<sup>2</sup>
- En el cas d'una **intensitat mitja**, a excepció de si l'edifici té com a màxim planta baixa i pis (PB +1), o bé de si tècnicament és inviable, caldrà disposar d'una obertura almenys d'1 m<sup>2</sup> a la part superior de l'escala per evacuar els fums d'incendi.
- En el cas d'una **intensitat alta**, cal que les escales d'evacuació siguin:
  - protegides, en edificis amb alçada d'evacuació superior a planta baixa i pis (PB + 1) i inferior o igual a 28 metres,
  - especialment protegides, en edificis amb alçada d'evacuació superior a 28 metres.

**Objectiu 1.2.** Per tal de **facilitar l'orientació dels allotjats** a l'habitatge i **la ràpida sortida** fins a les zones comunes de l'edifici:

- Cal disposar, **en tots els casos**, d'enllumenat d'emergència a l'interior de l'habitatge, a la porta de sortida de l'habitatge d'ús turístic.
- Cal disposar, **en tots els casos**, d'instruccions d'actuació en cas d'incendi per als allotjats, conforme a les proposades a l'Annex 1 d'aquesta Instrucció, almenys en català, castellà, francès i anglès.

<sup>4</sup> Quan les finestres donin a patis de ventilació en els quals també hi ventili l'escala, no caldrà la característica EW-60 si es mantenen les distàncies de limitació de la propagació exterior indicades al DB SI 2.

<sup>5</sup> En el cas de portes o finestres amb valor patrimonial reconegut, caldrà realitzar la intervenció més apta pel cas per aproximar-se el màxim a l'objectiu, sota el criteri i responsabilitat del tècnic competent.

**Objectiu 1.3.** Per tal de **disposar dels mitjans de lluita contra incendis** a l'habitatge d'ús turístic adequats per tal que els allotjats puguin fer front a un conat d'incendi:

- Cal disposar a l'interior de l'habitatge d'ús turístic, **en tots els casos**, d'un extintor portàtil d'incendis, d'eficàcia mínima 21A – 113B, emplaçat en lloc ben visible i fàcilment accessible, proper a la porta de sortida de l'habitatge.
- Cal disposar, **en tots els casos**, d'instruccions d'ús de l'extintor, conforme a les proposades a l'Annex 1 d'aquesta Instrucció, almenys en català, castellà, francès i anglès.

**Objectiu 1.4.** Per tal de **disposar dels mitjans de lluita contra incendis** a l'edifici adequats per tal que qualsevol persona pogués fer front a un conat d'incendi:

- Cal disposar a l'escala de l'edifici i zones de circulació comunes, en el cas d'una **intensitat mitja o alta**, d'un extintor portàtil d'incendis, d'eficàcia mínima 21A – 113B, emplaçat en lloc ben visible i fàcilment accessible, a menys de 15 metres de tot origen d'evacuació, a cada planta.

**Objectiu 1.5.** Per tal de garantir que **l'incendi es detecta ràpidament i es transmet l'alarma**:

- En el cas d'una **intensitat baixa o mitja**, cal disposar de detectors d'incendi i alarma autònoms a les diferents estances de l'habitatge d'ús turístic, tret de les que no hi sigui adequat respecte del seu ús. Es prendrà com a referència la *CFPA-E Guideline N° 10. Smoke alarms in the home*, o altra guia reconeguda. Es pot observar un esquema tipus d'instal·lació a l'Annex 2 d'aquesta Instrucció. Cal que el titular de l'habitatge d'ús turístic realitzi les operacions de test, manteniment i substitució de bateries i d'elements, d'acord amb l'indicat pel fabricant dels dispositius.
- En el cas d'una **intensitat alta**, cal disposar d'un sistema de detecció automàtica i transmissió de l'alarma al conjunt de l'edifici, a tots els habitatges d'ús turístic, dissenyat i instal·lat conforme a la norma UNE 23007, o norma que la substitueixi. Caldrà preveure un centre de recepció i gestió de l'alarma, ja sigui intern o extern.

**Objectiu 1.6.** Per tal de garantir que els elements comuns d'evacuació disposen de les **prestacions de seguretat d'utilització** necessàries:

- Cal, en el cas d'una **intensitat mitja o alta**, garantir a les escales d'evacuació un ample de pas suficient per tots els ocupants de l'edifici, que en tot cas no serà inferior a 0,80 metres.
- Cal, en el cas d'una **intensitat mitja o alta**, disposar a les escales d'evacuació d'enllumenat d'emergència en tot el seu recorregut.



**Objectiu 1.7.** Per tal que, en cas d'incendi, es disposi d'una **ruta alternativa per l'evacuació** dels ocupants de l'edifici:

- En el cas d'una **intensitat alta**, a excepció de si l'edifici té com a màxim planta baixa i pis (PB +1), caldrà disposar d'una segona escala d'evacuació:
  - protegida, en edificis amb alçada d'evacuació superior a planta baixa i pis (PB + 1) i inferior o igual a 28 metres,
  - especialment protegida, en edificis amb alçada d'evacuació superior a 28 metres.

**Objectiu 1.8.** Per tal de garantir la **protecció de les persones amb discapacitat**, d'acord amb la reglamentació vigent:

- En el supòsit que l'edifici tingui habilitat l'allotjament de persones amb discapacitat, i en el cas d'una **intensitat alta** en edificis amb alçada d'evacuació superior a 28 metres, cal disposar d'un pas a sector d'incendis alternatiu a través d'una sortida de planta accessible, o bé d'una zona refugi suficientment àmplia per a un usuari de cadira de rodes per cada 100 ocupants o fracció, a totes les plantes on s'implantin habitatges d'ús turístic .

Finalment, **per als habitatges d'ús turístic ja existents i regularitzats** s'estableixen les condicions de prevenció i seguretat en cas d'incendi referides als següents objectius:

**Objectiu 1.1.** Per tal de limitar la **propagació de l'incendi** des de l'interior de l'habitatge cap a zones comunes i evitar l'afectació per fum i temperatura a les escales d'evacuació de l'edifici:

- Cal, **en tots els casos**, que la porta d'accés a l'habitatge d'ús turístic des les zones comunes de l'edifici disposi d'un sistema de tancament automàtic, conforme la norma UNE-EN 1154.

**Objectiu 1.2.** Per tal de **facilitar l'orientació dels allotjats** a l'habitatge i **la ràpida sortida** fins a les zones comunes de l'edifici:

- Cal disposar, **en tots els casos**, d'enllumenat d'emergència a l'interior de l'habitatge, a la porta de sortida de l'habitatge d'ús turístic.
- Cal disposar, **en tots els casos**, d'instruccions d'actuació en cas d'incendi per als allotjats, conforme a les proposades a l'Annex 1 d'aquesta Instrucció, almenys en català, castellà, francès i anglès.

**Objectiu 1.3.** Per tal de **disposar dels mitjans de lluita contra incendis** a l'habitatge d'ús turístic adequats per tal que els allotjats puguin fer front a un conat d'incendi:

- Cal disposar a l'interior de l'habitatge d'ús turístic, **en tots els casos**, d'un extintor portàtil d'incendis, d'eficàcia mínima 21A – 113B, emplaçat en lloc ben visible i fàcilment accessible, proper a la porta de sortida de l'habitatge.
- Cal disposar, **en tots els casos**, d'instruccions d'ús de l'extintor, conforme a les proposades a l'Annex 1 d'aquesta Instrucció, almenys en català, castellà, francès i anglès.

**Objectiu 1.5.** Per tal de garantir que **l'incendi es detecta ràpidament i es transmet l'alarma**:

- Cal disposar, **en tots els casos**, de detectors d'incendi i alarma autònoms a les diferents estances de l'habitatge d'ús turístic, tret de les que no hi sigui adequat respecte del seu ús. Es prendrà com a referència la *CFPA-E Guideline N° 10. Smoke alarms in the home*, o altra guia reconeguda. Es pot observar un esquema tipus d'instal·lació a l'Annex 2 d'aquesta Instrucció. Cal que el titular de l'habitatge d'ús turístic realitzi les operacions de test, manteniment i substitució de bateries i d'elements, d'acord amb l'indicat pel fabricant dels dispositius.

Aquestes condicions exigides als habitatges ja existents i regularitzats s'hauran d'implantar en el termini màxim d'1 any des de l'aprovació i publicació d'aquesta Instrucció per Ordre del Departament competent en matèria de prevenció, extinció d'incendis i salvaments.

MESURES DE SEGURETAT	Implantació de nous habitatges d'ús turístic			Habitatges d'ús turístic ja existents i regularitzats
	Intensitat Baixa	Intensitat Mitja	Intensitat Alta	
<b>Objectiu 1.1:</b> Limitar la propagació des de l'interior cap a zones comunes i l'afectació a l'escala d'evacuació.	Tancament automàtic a la porta d'accés			Tancament automàtic a la porta d'accés
	Porta EI <sub>2</sub> 30 i finestres EW 60 si H <sub>ev</sub> > 14 m	Porta EI <sub>2</sub> 30 i finestres EW 60		--
	--	Ventilació de fums a escala (excepte si H <sub>ev</sub> ≤ PB+1)	Protecció de l'escala segons H <sub>ev</sub> de l'edifici	--
<b>Objectiu 1.2:</b> Facilitar l'orientació i ràpida evacuació dels ocupants fins a les zones comunes.	Enllumenat d'emergència interior a la porta d'entrada de l'habitatge i instruccions d'actuació per als usuaris de l'habitatge d'ús turístic			Enllumenat d'emergència interior a la porta d'entrada de l'habitatge i instruccions d'actuació per als usuaris de l'habitatge d'ús turístic
<b>Objectiu 1.3:</b> Facilitar mitjans de lluita contra incendis a l'interior de l'habitatge.	1 extintor portàtil d'incendis, d'eficàcia mínima 21A – 113B, emplaçat en lloc ben visible i fàcilment accessible, proper a la porta de sortida de l'habitatge			1 extintor portàtil d'incendis, d'eficàcia mínima 21A – 113B, emplaçat en lloc ben visible i fàcilment accessible, proper a la porta de sortida de l'habitatge
<b>Objectiu 1.4:</b> Facilitar mitjans de lluita contra incendis a l'escala comú.	--	1 extintor portàtil d'incendis, d'eficàcia mínima 21A – 113B, emplaçat ben visible i fàcilment accessible, a menys de 15 m de tot origen d'evacuació de cada planta		--
<b>Objectiu 1.5:</b> Assegurar que l'incendi es detecta i es transmet l' alarma.	Detectors autònoms a l'interior de l'habitatge turístic, conforme a Guia CFPA		Detecció als habitatges d'ús turístic i alarma a tot l'edifici, segons UNE 23007	Detectors autònoms a l'interior de l'habitatge turístic, conforme a Guia CFPA
<b>Objectiu 1.6:</b> Els elements comuns disposen de seguretat d'utilització.	--	Ample suficient de pas a l'escala, mai inferior a 0,80 m		--
		Enllumenat d'emergència a l'escala		--
<b>Objectiu 1.7:</b> Disposar de ruta alternativa d'evacuació.	--	A partir de PB+1, cal segona escala protegida, conforme H <sub>ev</sub> de l'edifici		--
<b>Objectiu 1.8:</b> Assegurar la protecció de les persones amb discapacitat.	--	Si H <sub>ev</sub> de l'edifici > 28 m, cal sortida de planta accessible o zona refugi		--

Taula resum de les condicions de prevenció i seguretat en els habitatges d'ús turístic.

## **2. Establiments de turisme rural.**

La regulació d'aquests tipus d'establiments té com a un dels seus objectius principals la preservació de l'entorn natural i arquitectònic, possibilitant la rehabilitació i conservació d'edificacions ja existents i evitant noves construccions. Concretament, un dels requisits per a totes les modalitats és que l'edificació sigui anterior a l'any 1950. Una de les característiques fonamentals d'un establiment, pel que fa referència a la seguretat en cas d'incendi, és el seu baix nivell d'ocupació, que queda limitat explícitament per la regulació sectorial turística.

Pel que fa a la necessitat de sortides d'evacuació, la taula 3.1 de la Secció SI-3 del DB SI del CTE, especifica que aquelles plantes situades més de dos nivells per sobre de la de sortida, han de disposar de dues sortides de planta diferents, excepte si l'establiment no excedeix de 20 places d'allotjament i està dotat d'un sistema de detecció i alarma. En qualsevol altre cas, una planta pot tenir una única escala, si la seva ocupació és inferior a 100 persones i la distància màxima des de qualsevol porta d'una habitació (origen d'evacuació) fins a l'escala és menor de 25 metres. Es pot observar que aquestes magnituds (ocupació i distàncies d'evacuació) estan molt per sobre de les que pot arribar a tenir un establiment de turisme rural.

**Per la implantació de nous establiments de turisme rural** s'estableixen les condicions de prevenció i seguretat en cas d'incendi referides als següents objectius:

**Objectiu 2.1.** Per tal de **garantir l'aproximació i accessibilitat** dels serveis de socors en cas d'emergència:

- Cal que es compleixin les condicions d'aproximació i entorn especificades a la Secció 5 del DB SI del CTE.
- Aquells establiments que es trobin limítrofs o interiors a massa forestal han de disposar preferentment de dues vies d'accés alternatives, cadascuna de les quals ha de complir les condicions expressades a la Secció 5 del DB SI del CTE. Quan no es pugui disposar de les dues vies alternatives indicades anteriorment, l'accés únic ha de finalitzar amb un cul de sac de forma circular de mínim 15 m de diàmetre, conforme a la ITC SP 113.

**Objectiu 2.2.** Per tal de **protegir-se de l'afectació d'un incendi forestal**:

- Aquells establiments que es trobin limítrofs o interiors a massa forestal hauran de mantenir una franja perimetral de 25 metres d'amplada permanentment lliure de vegetació baixa i arbustiva, amb la massa forestal aclarida i les branques baixes esporgades.

**Objectiu 2.3.** Per tal d'evitar la **propagació de l'incendi** respecte d'altres usos que hi pugui haver a l'edifici:





- Si a l'establiment de turisme rural es duen a terme activitats amb ús de pública concurrència per a altres usuaris diferents dels residents (bar, restaurant, etc.), aquestes zones hauran de formar sector d'incendis independent respecte de la zona residencial, conforme s'estableix a la Secció 1 del DB SI del CTE per a les zones d'ús previst diferent i subsidiari del principal; i la cuina associada a aquests usos, si es classifica com a local de risc especial, haurà de mantenir les condicions de seguretat que especifica el DB SI del CTE pel cas, en referència a l'ús pública concurrència.

**Objectiu 2.4.** Per tal de **facilitar l'orientació dels allotjats** a l'establiment de turisme rural i **la ràpida sortida fins a l'exterior** de l'edifici:

- En plantes de l'edifici amb única sortida, la distància màxima a recórrer des de tot origen d'evacuació fins a una sortida de planta ha de ser de 25 metres, ó 50 metres si la planta té una sortida directa a l'espai exterior segur.
- En plantes de l'edifici amb més d'una sortida, la longitud dels recorreguts des de tot origen d'evacuació fins a una sortida de planta ha de ser inferior a 35 metres, i el cul de sac màxim serà de 25 metres.
- L'evacuació de les zones relatives a activitats amb ús de pública concurrència per a altres usuaris diferents dels residents, s'ha de resoldre considerant el que especifica el CTE per a un ús Pública Concurrència.
- Cal disposar d'enllumenat d'emergència a l'interior de l'establiment: a la porta de sortida de l'edifici, passadissos i escales d'evacuació.
- Cal disposar d'instruccions d'actuació en cas d'incendi per als allotjats, conforme a les proposades a l'Annex 1 d'aquesta Instrucció, almenys en català, castellà, francès i anglès.

**Objectiu 2.5.** Per tal de **disposar dels mitjans de lluita contra incendis** a l'establiment de turisme rural adequats per tal que els allotjats puguin fer front a un conat d'incendi:

- Cal disposar d'un extintor portàtil d'incendis, d'eficàcia mínima 21A – 113B, emplaçat en lloc ben visible i fàcilment accessible, proper a la porta de sortida de l'establiment.
- Cal disposar d'un extintor portàtil d'incendis, d'eficàcia mínima 21A – 113B, emplaçat en lloc ben visible i fàcilment accessible, a cada planta de l'edifici.
- Cal disposar d'instruccions d'ús de l'extintor, conforme a les proposades a l'Annex 1 d'aquesta Instrucció, almenys en català, castellà, francès i anglès.

**Objectiu 2.6.** Per tal de garantir que **l'incendi es detecta ràpidament i es transmet l'alarma** als ocupants:

- Cal disposar de detectors d'incendi i alarma autònoms a les diferents estances de l'establiment de turisme rural, tret de les que no hi sigui adequat respecte del seu ús. Es prendrà com a referència la *CFPA-E Guideline N° 10. Smoke alarms in the home*, o altra guia reconeguda. Es pot observar un esquema tipus d'instal·lació a l'Annex 2 d'aquesta Instrucció. Cal que el titular de l'establiment realitzi les operacions de test, manteniment i substitució de bateries i d'elements, d'acord amb l'indicat pel fabricant dels dispositius.

Finalment, **per als establiments de turisme rural ja existents i regularitzats** s'estableixen les condicions de prevenció i seguretat en cas d'incendi referides als següents objectius:

**Objectiu 2.2.** Per tal de **protegir-se de l'afectació d'un incendi forestal**:

- Aquells establiments que es trobin limítrofs o interiors a massa forestal hauran de mantenir una franja perimetral de 25 metres d'amplada permanentment lliure de vegetació baixa i arbustiva, amb la massa forestal aclarida i les branques baixes esporgades.

**Objectiu 2.4.** Per tal de **facilitar l'orientació dels allotjats** a l'establiment de turisme rural **i la ràpida sortida** fins a l'exterior de l'edifici:

- Cal disposar d'enllumenat d'emergència a l'interior de l'establiment: a la porta de sortida de l'edifici, passadissos i escales d'evacuació.
- Cal disposar d'instruccions d'actuació en cas d'incendi per als allotjats, conforme a les proposades a l'Annex 1 d'aquesta Instrucció, almenys en català, castellà, francès i anglès.

**Objectiu 2.5.** Per tal de **disposar dels mitjans de lluita contra incendis** a l'establiment de turisme rural adequats per tal que els allotjats puguin fer front a un conat d'incendi:

- Cal disposar d'un extintor portàtil d'incendis, d'eficàcia mínima 21A – 113B, emplaçat en lloc ben visible i fàcilment accessible, proper a la porta de sortida de l'establiment.
- Cal disposar d'un extintor portàtil d'incendis, d'eficàcia mínima 21A – 113B, emplaçat en lloc ben visible i fàcilment accessible, a cada planta de l'edifici.
- Cal disposar d'instruccions d'ús de l'extintor, conforme a les proposades a l'Annex 1 d'aquesta Instrucció, almenys en català, castellà, francès i anglès.

---

**Objectiu 2.6.** Per tal de garantir que l'incendi es detecta ràpidament i es transmet l'alarma als ocupants:

- Cal disposar de detectors d'incendi i alarma autònoms a les diferents estances de l'establiment de turisme rural, tret de les que no hi sigui adequat respecte del seu ús. Es prendrà com a referència la *CFPA-E Guideline N° 10. Smoke alarms in the home*, o altra guia reconeguda. Es pot observar un esquema tipus d'instal·lació a l'Annex 2 d'aquesta Instrucció. Cal que el titular de l'establiment realitzi les operacions de test, manteniment i substitució de bateries i d'elements, d'acord amb l'indicat pel fabricant dels dispositius.

Aquestes condicions exigides als establiments de turisme rural ja existents i regularitzats s'hauran d'implantar en el termini màxim d'1 any des de l'aprovació i publicació d'aquesta Instrucció per Ordre del Departament competent en matèria de prevenció, extinció d'incendis i salvaments.

---

## **Annex 1. Instruccions d'actuació en cas d'incendi.**

### **1. Si descobriu un incendi:**

- Només si has vist com començava l'incendi, intenta apagar-ho amb l'extintor més proper.
- Avisa sempre els bombers a través del telèfon 112.
- Dóna l'alarma.
- Surt al carrer baixant per les escales, tanca totes les portes que travessis i emporta't les claus de casa. Sempre hauràs d'anar cap avall, no intentis fugir cap amunt.
- No utilitzis l'ascensor.

### **2. Si hi ha un incendi fora del vostre habitatge:**

#### ***Si no hi ha fum a l'escala:***

- Surt de l'habitatge i tanca totes les portes que puguis.
- Surt al carrer baixant per les escales i tanca totes les portes que travessis. Sempre hauràs d'anar cap avall, no intentis fugir cap amunt.
- No utilitzis l'ascensor.
- Des del carrer truca els bombers a través del telèfon 112.

#### ***Si hi ha fum a l'escala:***

- Queda't a l'habitatge, tanca la porta d'accés i no intentis sortir. Si intentes sortir per una escala plena de fum, la teva vida està en perill.
- Avisa sempre els bombers a través del telèfon 112. Mai pensis que algú altre ja ho haurà fet.
- Posa roba mullada (llençols, tovalloles, samarretes...) a les escletxes de la porta d'entrada del teu pis per evitar el pas del fum.
- Quan arribin els bombers, fes-te veure per una finestra o balcó.

### **3. Consells de prevenció d'incendis:**

- Evita distraccions que et puguin fer oblidar que tens el foc a la cuina encès i quan acabis de cuinar i abans de sortir al carrer, comprova sempre que els fogons estan apagats.
- Si surt flama d'una paella mentre cuines, tanca el fogó. No apaguis el foc amb aigua sinó amb un drap o una tapadora.
- Evita sobrecarregar els endolls.
- No cobreixis els llums o làmpades amb teles, papers o plàstics.

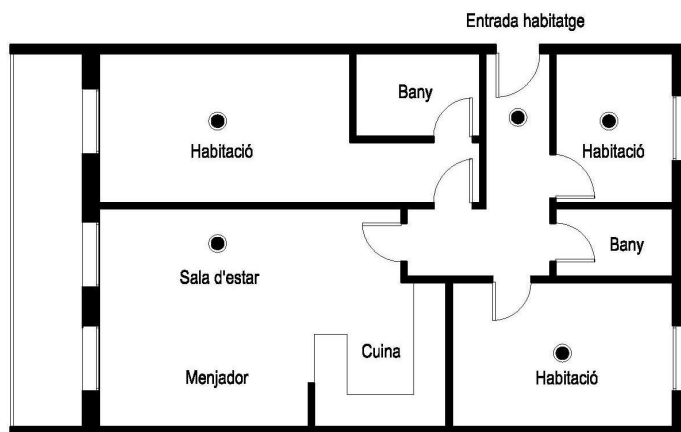


- No deixis l'aparell calefactor o les estufes a prop de cortines, tovalloles, sofàs o altres objectes fàcilment combustibles.
- Les espelmes, barres d'encens o qualsevol altre element amb brasa o flama oberta, han d'estar apartats de tot material combustible i han de quedar ben apagats abans d'anar a dormir o de marxar de casa.
- Si sents olor de gas, no obris cap interruptor (llum, extractor de la cuina, timbre...): has d'obrir totes les finestres que puguis per ventilar i tancar la clau de pas del gas. Si encara segueixes olorant a gas, avisa els bombers a través del telèfon 112.
- Si fumes, assegura't que les cigarretes estan ben apagades abans de llençar-les a la brossa. Si cal, mulla-les.
- Recorda que totes les portes tallafoc existents s'han de mantenir sempre tancades. No impedeixis el seu tancament amb falques o qualsevol altre objecte, o manipulant el sistema de tancament.

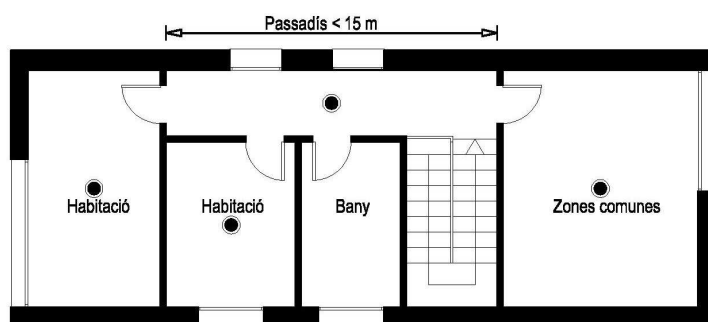
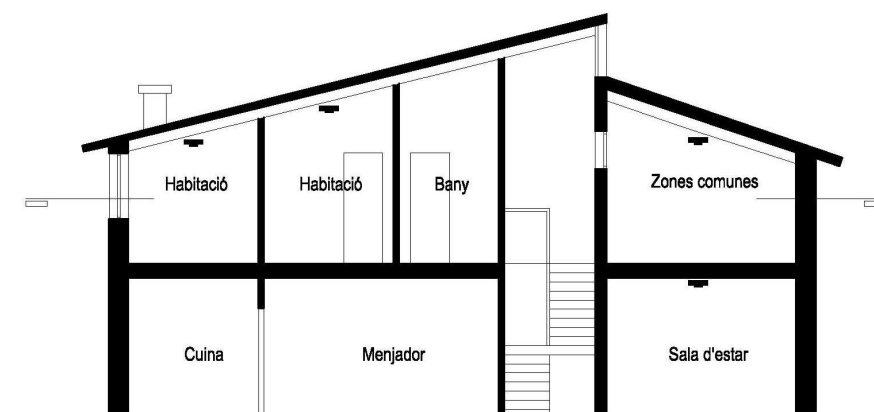
#### 4. Instruccions d'ús d'un extintor:

- Agafeu l'extintor més proper que trobeu.
- Deixeu-lo recolzat al terra agafat amb una mà, i amb l'altra mà tireu de l'anella o precinte de seguretat.
- Dirigiu la mànega de l'extintor a la base del foc i accioneu la palanca de l'extintor per descarregar-lo.
- Féu moviments oscil·lants amb la mànega de l'extintor, per anar atacant tota la base del foc.
- Un cop extingit el foc, retireu-vos del lloc sempre observant-lo per si revifa.
- Espereu a l'arribada dels bombers i informeu de tot el succeït.

### Annex 2. Esquemes d'instal·lació dels detectors autònoms.



Gràfic 1. Distribució de detectors a l'habitatge d'ús turístic



Gràfic 2. Distribució de detectors a casa de turisme rural

En els passadissos es diposarà un detector cada 15 metres o fracció.

#### LLEGENDA

● Detector de fum autònom